



STÆKKUN HAFNAR Í STRAUMSVÍK

Matsáætlun: Viðbrögð við umsögnum og athugasemdum

Febrúar 2024



22153

https://vsoradgjof.sharepoint.com/sites/workpoint_29/Project1717/Documents/Umsagnir/Matsáætlun/Viðbrögð við umsögnum.docx

Nr. útg.	Dagsetning	Unnið	Yfirfarið	Samþykkt
1	19.02.2024	HFK	EBA	SGT

Unnið af:

VSÓ Ráðgjöf
Borgartúni 20, 105 Reykjavík

www.vso.is

Unnið fyrir:



Hafnarfjörður

Hafnarfjarðarbær
Strandgötu 6, 220 Hafnarfjörður



Efnisyfirlit

1	Inngangur	1
2	Hafnarfjarðarkaupstaður	1
3	Vegagerðin	1
4	Minjastofnun Íslands	1
5	Umhverfisstofnun	3
6	Náttúrufræðistofnun Íslands	6
7	Heilbrigðiseftirlit Garðabæjar, Hafnarfjarðar, Kópavogs, Mosfellsbæjar og Seltjarnarness.	9
8	Hafrannsóknarstofnun	10
9	Steinunn Jóhanna Pálsdóttir	10

1 Inngangur

Hér er gerð grein fyrir viðbrögðum Hafnarfjarðar og Hafnarfjarðarhafnar við umsögnum eftirtalinna aðila um matsáætlun fyrir Stækkun hafnar í Straumsvík:

- Hafnarfjarðarkaupstaður, dags. 15.02.2023
- Vegagerðin, dags. 15.02.2024.
- Minjastofnun Íslands, dags. 15.02.2024.
- Umhverfisstofnun, dags. 16.02.2024.
- Náttúrufæðistofnun Íslands, dags. 16.02.2024.
- Heilbrigðiseftirlit Garðabæjar, Hafnarfjarðar, Kópavogs, Mosfellsbæjar og Seltjarnarness, dags. 16.02.2024.
- Hafrannsóknarstofnun, dags. 19.02.2024.
- Steinunn Jóhanna Pálsdóttir 25.01.2024

2 Hafnarfjarðarkaupstaður

Í umsögn segir:

„Hafnarfjarðarbær telur að matsáætlunin geri vel grein fyrir, bæði með matsspurningum og rannsóknaráætlun, hvaða mikilvægu umhverfisþættir það eru, sem þarf að skoða í umhverfismatinu.

Vakin er athygli á því að eftirfarandi svæði eru á náttúruminjaskrá: Straumsvík, Hafnarfirði. (1) Fjörur, strendur svo og tjarnir með fersku og ísöltu vatni við innanverða Straumsvík, frá Urtartjöm vestan Straums suður fyrir Þorbjarnarstaði að athafnasvæði Ísal. (2) Tjarnir með einstæðum lífsskilyrðum, allmikið fuglalíf. Náttúruminjaskrá er skrá yfir friðlýst svæði á Íslandi og aðrar mikilvægar náttúruminjar sem ástæða þykir til að friðlýsa eða friða.

Tjarnirnar eru flestar alfarið með fersku vatni, grunnvatni sem rennur um hriplekt hraunið, en eru undir áhrifum af flóði og fjöru. Þannig hækkar og lækkar yfirborð þeirra á víxl tvisvar sinnum á sólarhring. Þessar aðstæður, að flóðs og fjöru gæti í búsvæði ferskvatns, eru um margt einstakar og eiga sér fáa líka á jörðinni. Það þarf sérstaklega að gæta varúðar og beina rannsóknum hvað varðar þetta einstaka náttúruyfirbæri..“

Viðbrögð: Í umhverfismatsskýrslu verður gerð grein fyrir verndargildi tjarnanna í Straumsvík og lagt mat á áhrif framkvæmda á þær.

3 Vegagerðin

Í umsögn segir:

„Vegagerðin hefur yfirfarið innsend gögn vegna stækkun hafnar í Straumsvík, skv. 1. mgr. 30. gr. skipulagslaga nr. 123/2010, með hliðlón af hlutverki stofnunarinnar, og gerir ekki athugasemdir.“

Viðbrögð: Umsögn krefst ekki viðbragða af hálfu Hafnarfjarðarbæjar og Hafnarfjarðarhafnar.

4 Minjastofnun Íslands

Í umsögn segir:

„Fornleifaskráning Byggðasafn Hafnarfjarðar sem gerð var árið 2020 vegna tvöföldunar Reykjanesbrautar tekur yfir allt fyrirhugað framkvæmdasvæði vegna stækkunar

hafnarinnar; Atli Rúnarsson: Reykjanesbraut. Fornleifaskráning vegna tvöföldunar Reykjanesbrautar og breyttar landnotkunar. Fornleifaskráning þessi er fullnægjandi fyrir vinnu umhverfismatssins, en þar er um að ræða framkvæmdir á hafnarsvæðinu sjálfu, Rauðamelsnámu og næsta umhverfi hennar og vegna fyrirhugaðrar vegagerðar milli námunar og hafnarinnar.

Í kafla 7 í matsáætluninni er gerð grein fyrir matsspurningum og rannsóknaráætlun. Fornleifar er einn sá umhverfisþáttur sem kemur til mats og er fjallað skilmerkilega um það í kafla 7.7. Einnig má hafa í huga að skoða þarf sérstaklega áhrif framkvæmdanna á menningarlandslag þar sem fjallað er um „ásýnd og landslag“ í kafla 7.5. og sömuleiðis upplifunar- og fræðslugildi menningarminja í kafla 7.8 um útivist og ferðaþjónustu. Minjastofnun hefur að öðru leyti ekki miklar athugasemdir við matsáætlunina en þó er rétt að nefna hér nokkur atriði sem hafa þarf í huga við umhverfismatið“

Viðbrögð: Í umhverfismatsskýrslu verður tekið tillit til mikilvægi fornleifa í umfjöllun um landslag og útivist og ferðaþjónustu.

Í umsögn segir:

„Varðandi hafnarsvæðið sjálft, þá er það nú þegar mikið raskað svæði og eru engar skráðar fornleifar norðan Reykjanesbrautar á áhrifasvæði framkvæmdanna. Það á einnig við um veg þann sem byggður verður upp frá hafnarsvæðinu og út að undirgöngum sem ætlunin er að gera undir Reykjanesbrautina. Öðru máli gegnir um vegslóða þann, sem ætlunin er að nota í framhaldinu, sunnan Reykjanesbrautar út að Rauðamelsnámu. Í námunda við þann veg er að finna nokkurn fjölda minja. Nefnt er í greinargerðinni að ætlunin sé að breikka og byggja upp slóðan. Gera þarf grein fyrir því og áhrifum þessara framkvæmda á fornleifar. Ljóst er að miklir þungaflutningar munu fara um þennan veg og sérstakt áhyggjuefni er nálægð slóðans við ýmsar fornleifar og þar á meðal Kapelluna sem er friðlýst og flokkast þar með til þjóðminja. Umræddur slóði er aðeins í um 15-20 metrum frá Kapellunni og liggur hann því langt innan friðhelgunarsvæðis minjanna, sem eru 100 metrar. Heppilegra væri að flutningarnir færu um Barböruveg þar sem farið er framhjá hinum friðlýstu minjum. Mál þetta þarf að skoðast sérstaklega“

Viðbrögð: Til að bregðast við umsögn Minjastofnun Íslands mun Hafnarfjarðarhöfn og Hafnarfjarðarbær skoða, í samráði við Vegagerðina, hvort hægt sé að nýta Barböruveg í stað vegslóðans nær Reykjanesbrautar við efnisflutningana. Í umhverfismatsskýrslu verður greint frá áhrifum framkvæmda við vegslóða á fornleifar.

Í umsögn segir:

„Við Rauðamelsnámu hefur fyrirhuguð stækkun og efnistökusvæði verið lagað töluvert að þekktum minjum á svæðinu. Ætlunin er að stækkunin verði öll til suðausturs og verði öll sunnan Barböruveg, sbr. gildandi deiliskipulag frá 21.11.2023 [sjá viðbót neðar*]. Engar fornleifar eru þar skráðar innan efnistökusvæðisins. Í næsta nágrenni er fjöldi minja og er farið nokkuð nærri sumum þeirra. Um svæðið liggja einnig gamlar götur sem á síðari árum hafa orðið vinsælar gönguleiðir. Gvendarbrunnshellir (nr. 2367-30) liggur þétt við suðurmörk námunar og um 50 metrum sunnar liggur hin svokallaða Alfaraleið (2367-35) sem tengist nokkru vestar við Rauðamelsstíg, eða Óttarsstaðaselsstíg, sem lá frá Óttarsstöðum og suður í Óttarsstaðarsel. Þessi gamla gata hefur verið tekin í sundur á kafla þegar námumar voru teknar í notkun á sínum tíma, en stækkun námusvæðisins mun rýra þennan stíg enn frekar. Leiðin frá Þorbjarnarstöðum um alfaraleið og svo suður Rauðamelsstíg skammt sunnan námusvæðisins mun rjúfa skarð í menningarlandslag svæðisins og rýra upplifunargildi þess fyrir ferðafólk. Á mynd 4.5 í matsáætlun á bls. 11 er einnig sýnd afmörkun áhrifasvæðis framkvæmdanna umfram námumörkin sjálf. Gera þarf sérstaka grein fyrir hvað það felur í sér og um hugsanleg áhrif á minjar á svæðinu.“

**Minjastofnun Íslands var bent á misskilning í umsögn þeirra um stærð og afmörkun efnistökusvæði, sem er bæði sunnan og norðan við Barböruveg. Í framhaldi af því bætti Minjastofnun Íslands við eftirfarandi texta, sem snýr sérstaklega að efnistökusvæðinu norðan Barböruveg: „Inni á því svæði er skráður einn stöðull (nr. 2367-56) og er hann friðaður samkvæmt lögum um menningarminjar nr. 80/2012. Sömuleiðis er skráður einn stekkur skammt norðan efnistökusvæðisins sem sömuleiðis nýtur friðunar. Aldursfriðuðum minjum er óheimilt að raska nema með leyfi Minjastofnunar. Íslands. Þessi viðbót frá því sem var í deiliskipulaginu hefur því neikvæð áhrif á menningarminjar og verulega góð rök þurfa að liggja fyrir því að Minjastofnun heimili að friðaðar minjar víki. Vill Minjastofnun hvetja til þess að leitað verði leiða til þess að efnistöku verði hagað með þeim hætti að minjum á svæðinu verði ekki raskað. Við [hjá Minjastofnun Íslands] erum ávallt tilbúin í frekara samtal um þetta mál.“*

Viðbrögð: Í umhverfismatsskýrslu verður lagt mat á áhrif framkvæmda á fornleifar. Ef raska þarf fornleifum verður það gert í samráði við Minjastofnun Íslands og fengið fyrir því tilskyld leyfi.

5 Umhverfisstofnun

Í umsögn segir:

„Í matsskýrslunni kemur fram að jarðskjálftavirkni hafi verið lítil á svæðinu. Umhverfisstofnun vill benda á að með tilkomu starfsemi Carbfix á nærliggjandi iðnaðarsvæði þar sem fyrirhuguð er geymsla koldíoxíðs í jarðlögum, gæti jarðskjálftavirkni aukist vegna niðurdælingar í jarðlög, líkt og þekktist við Hellisheiðarvirkjun. Æskilegt væri að gera frekari grein fyrir því í kaflanum um náttúruvá, og hvaða áhrif það hefur á fyrirhugaða framkvæmd.“

Viðbrögð: Umhverfismatið fyrir þessa framkvæmd nær ekki til framkvæmda Carbfix. Í umhverfismati Carbfix verður lagt mat á áhrif þeirrar starfsemi á jarðskjálftavirkni.

Í umsögn segir:

„Umhverfisstofnun bendir á að tryggja verður að geymsla á efni á lóð ISAL sem ætlað er í landfyllingu sé með sem öruggustum hætti og að fok úr haugum sé takmarkaða eins og hægt er. Jafnframt verður að huga að hljóðvist á svæðinu þegar miklu efni er sturtað á lóðinni. Jafnframt vill stofnunin benda á að einungis er heimilt að losa hreinan jarðveg á svæðið en óheimilt er að geyma þar úrgang þ.m.t óvirkan úrgang. Eftir atvikum getur haugsetning þurft framkvæmdaleyfi frá viðkomandi sveitarfélagi.“

Viðbrögð: Í umhverfismatsskýrslu verður fjallað um áhrif framkvæmdar á hljóðvist. Sótt verður um framkvæmdaleyfi fyrir framkvæmdinni, sem ásamt öðrum framkvæmdaliðum nær yfir haugsetninguna. Einungis hreinn jarðvegur eða klöpp verður losað á haugsetningasvæði. Ef þess gerist þörf verður haugsetningasvæðið vökvað til að draga úr foki.

Í umsögn segir:

„Í matsáætlun kemur fram að hafin sé vinna við endurskoðun aðalskipulags Hafnarfjarðar 2013-2025 vegna stækkunar hafnarsvæðisins og Rauðamelsnámu. Ef efnistaka er fyrirhuguð í fyrsta áfanga stækkunar hafnarsvæðisins, þá þarf að vera tryggt að sú efnistaka í Rauðamelsnámu samræmist gildandi skipulagi, eða að nýtt skipulag sem heimilar efnistöku í Rauðamelsnámu verði gilt þegar sú efnistaka á sér stað.“

Viðbrögð: Áður en framkvæmdir hefjast verður tryggt að þær séu í samræmi við gildandi skipulag.

Í umsögn segir:

„Í umfjöllun um strauma og öldufar, vantar í upptalningu lög nr. 7/1998 um hollustuhætti og mengunarvarnir og lög um stjórn vatnamála nr. 36/2011. Jafnframt vantar í umfjöllum um vatnafar reglugerðir nr. 797/1999 um varnir gegn mengun grunnvatns og reglugerð nr. 796/1999 um varnir gegn mengun vatns, ásamt reglugerð nr. 535/2011 um flokkun vatnshlota, eiginlega þeirra, álagsgreiningu og vöktun.“

Viðbrögð: Í umfjöllun um straum og öldufar verður bætt við upptalninguna um viðmið þeim lögum og reglugerðum sem Umhverfisstofnun telur upp hér.

Í umsögn segir:

„Í matsáætlun er tekið fram að efnistaka vegna hafnarframkvæmdanna verði fyrst og fremst úr námum en mögulega þurfi að dýpka höfnina á stöku stað. Í því samhengi bendir stofnunin á leiðbeinandi reglur 1 um meðferð dýpkunarefna á heimasíðu Umhverfisstofnunar sem fjalla meðal annars um þær rannsóknir sem þurfa að fara fram á dýpkunarefninu til að finna því viðeigandi ráðstöfunarleiðir. Umhverfisstofnun vill vekja athygli á að með umsókn um varp í hafið þurfa að berast stofnunni upplýsingar samkvæmt viðauka I við leiðbeinandi reglur um meðferð dýpkunarefnis.“

Viðbrögð: Ef teknar verða einhverjar niðburðar þar sem dýpi fellur undir 12 m (um 100 m³), er stefnt að því að efnið verði mokað burtu og sett í landfyllingu, enda um hraunbotn að ræða. Unnið verður í samræmi við *Leiðbeinandi reglur um meðferð dýpkunarefnis*. Sótt verður um leyfi um varp í hafið og Umhverfisstofnun fær sendar upplýsingar samkvæmt viðauka I.

Í umsögn segir:

„Fjallað er um vatnafar í matsáætluninni. Framkvæmdirnar fara fram í strandsjávarvatnshlotinu Straumsvík-Kjalarnes nr. 104-1391-C og grunnvatnshlotinu Straumsvíkurstraumur nr. 104-265-G. Tilgreina þarf umhverfismarkmið vatnshlotanna, þ.e. að strandsjávarvatnshlotið Straumsvík-Kjalarnes skuli vera í góðu efnafræðilegu og vistfræðilegu ástandi og grunnvatnshlotið Straumsvíkurstraumur skuli vera í góðu efnafræðilegu ástandi og með góða magnstöðu. Eins og tekið er fram í matsáætluninni skal meta hvort framkvæmdin feli í sér að umhverfismarkmiðum vatnshlotanna verði náð. Umhverfisstofnun bendir á mikilvægi þess að umhverfismarkmið vatnshlotanna komi fram í greinargerð.

Einnig eru vatnsformfræðilegir gæðabættir s.s. straumhraði, dýpi, botngerð, sjávarstraumar og sjávarföll, set og setflutningar sem landfyllingin og aðrar framkvæmdir geta haft áhrif á. Meta þarf áhrif framkvæmdar á þau vatnshlot sem tengjast henni. Áhrifamatið þarf að uppfylla kröfur laga nr. 36/2011 um stjórn vatnamála og 535/2011 um flokkun vatnshlota, eiginleika þeirra, álagsgreiningu og vöktun og breytingar á starfsemi eða samræmast markmiðum og kröfum laganna. Starfsemi eða framkvæmdir mega ekki valda því að vatnshlot nái ekki þeim umhverfismarkmiðum sem sett hafa verið fyrir þau. Til þess að hægt sé að leggja mat á hvort að starfsemi og framkvæmdir hafi áhrif á vatnshlot þarf að fara fram mat á áhrifum á gæðabætti sem skilgreindir hafa verið fyrir vatnshlotin. Slík áhrifamat þarf að fjalla um:

Skýran tilgang með matinu þ.e. að það er unnið til að meta áhrif starfsemi/framkvæmdar á umhverfismarkmið vatnshlotanna og hvort hættu sé á að ástand þeirra rýrni miðað við núverandi stöðu.

- *Fjalla um vatnshlotin sem um ræðir, stöðu þeirra (óflokkað/ flokkað?) og fleira ef þarf.*

- *Fjalla um þá gæðabætti í strandsjó sem notaðir eru til ástandsflokkunar og hvernig starfsemin/framkvæmdin hefur áhrif á þá gæðabætti.*
- *Gera þarf áætlun um að staðfesta ástand áður en framkvæmdir hefjast.*
- *Fjalla um hvort að umhverfismarkmið munu nást eða ekki.*
- *Umfjöllun um hugsanlegar mótvægisáðgerðir til að bæta úr ástandi (ef það nær ekki umhverfismarkmiðum) og hvort þær mótvægisáðgerðir dugi til að upphefja ástandið í fyrri stöðu.“*

Meta þarf hvaða gæðabættir eru líklegir til að verða fyrir áhrifum umfram aðra t.d. áhrif á vatnsformfræðilega gæðabætti. Ef að framkvæmdin hefur þau áhrif að einhver þeirra gæðabátta sem verða fyrir áhrifum af framkvæmdinni fellur um ástandsflokk þá fellur vatnshlotið á umhverfismarkmiðum. Að uppfylltum skilyrðum 18. gr. laga um stjórn vatnamála er hægt að óska eftir heimild Umhverfisstofnunar til breytingar á vatnshloti í samræmi við 18. gr. laga um stjórn vatnamála.“

Viðbrögð: Í umhverfismatsskýrslu verður lagt mat á áhrif framkvæmda á vatnshlot í samræmi við lög nr. 36/2011 um stjórn vatnamála og Reglugerð nr. 535/2011 um flokkun vatnshlota, eiginleika þeirra, álagsgreiningu og vöktun. Fjallað verður um þessi atriði sem Umhverfisstofnun bendir á í umsögn sinni.

Í umsögn segir:

„Fyrirhugað framkvæmdasvæðið er á landsvæði sem nýtur sérstakrar verndar skv. 61. gr. laga um náttúruvernd nr. 60/2013, í 3. mgr. ákvæðisins ber að forðast röskun þeirra náttúruyfyrirbæra, sem undir greinina falla, nema brýna nauðsyn beri til og ljóst að aðrir kostir séu ekki fyrir hendi. Í greinargerð með frumvarpi til laga um náttúruvernd er með orðalaginu „brýn nauðsyn“ lögð áhersla á að einungis mjög ríkir hagsmunir geti réttlætt röskun og þá fyrst og fremst brýnir almannahagsmunir.

Rauðamelnáma: Framkvæmdirnar gera ráð fyrir næstum því þreföldun af eldri námu sem mun raska stóru svæði af ósnortnu hraun sem nýtur sérstakar verndar. Mikilvægt er að gera ráð fyrir hvernig gengið verður frá þessu svæði, og hvernig landnotkun þess verður í framtíðinni.

Mikilvægt er að gera ráð fyrir mótvægisáðgerðum og tryggja verndun af sambærilegum svæðum sem hafa enn ekki verið vernduð í skipulagi. Það er allt svæðið norðan við Rauðamelnámu, á milli Reykjanesbrautar og til sjávar. Svæðið er nú þegar metið með hátt verndargildi og er bæði á náttúruminjaskrá og verndað sbr. 61.gr. náttúruverndarlaga.

Þar sem uppbyggingu hafnarsvæðis norðvestan við Straumsvík hefur verið valið sem aðalvalkostur í stað eldri tillögu um byggingu athafnasvæðisins við Óttarstaði, er mikilvægt að skilgreina svæðin Hraun og Óttarsstaðir sem útivistar- og náttúruverndarsvæði í aðalskipulaginu til að vega á móti þessari gríðarlegu uppbyggingu sem er að fara af stað vestan og sunnan, og suðaustan megin við Straumsvík.

Straumsvíkurtjarnir: Mikilvægt er að meta áhrif framkvæmdarinnar á nærliggjandi náttúruverndarsvæði. Að gert verði ráð fyrir rannsóknum og vöktun á lífríki og vatnasvið.“

Viðbrögð: Í umhverfismatsskýrslu verður gert grein fyrir því hvernig gengið verður frá Rauðamelnámu að efnistöku lokinni og hvernig landnotkun verður í framtíðinni. Í endurskoðun Aðalskipulags Hafnarfjarðar verður skoðaður möguleikinn á því að skilgreina Hraun og Óttarsstaði sem útivistar- og náttúruverndarsvæði. Það verður ekki til umfjöllun í umhverfismatsskýrslunni. Við gerð umhverfismatsskýrslu verða skoðaðar hvaða mótvægisáðgerðir koma til greina vegna rasks á eldhrauni. Í umhverfismatsskýrslu verður gerð grein fyrir vöktun þar sem þörf er á.

Í umsögn segir:

„Að mati Umhverfisstofnunar á loftslag að vera sér matsþáttur í mati á umhverfisáhrifum fyrir framkvæmdina. Gera þarf grein fyrir þeim áhrifum sem aukning á þungaflutningum sem og aukning í komu stórra flutningaskipa á nýtt og stækkað hafnarsvæði hefur á loftslag.“

Viðbrögð: Hafnarfjarðarhöfn og Hafnarfjarðarbær fallast á að fjalla um áhrif framkvæmda á loftslag í umhverfismatsskýrslu.

6 Náttúrufræðistofnun Íslands

Í umsögn segir:

„Lífríki sjávar

Mikilvægt er í tengslum við stækkun hafnar að þekkja vel lífríki sjávar og þá sérstaklega hafsbotnsins, áður en framkvæmdir hefjast við hafnarmannvirkin. Sú þekking getur síðar nýst sem grunnur til samanburðar á ástandi svæðisins eftir að framkvæmdum lýkur. Lífríki tjarna við Straumsvík voru gerð góð skil í skýrslu Hafrannsóknarstofnunar árið 2020 og kemur þar skýrt fram hversu einstakt lífríki tjamanna er vegna áhrifa sjávarfalla en einnig hversu viðkvæmt það er fyrir breytingum í umhverfi. Umfangsmiklar rannsóknir á lífríkinu í Straumsvík og Hraunavík voru gerðar á árunum 1990- 2000. Á fyrirhuguðu framkvæmdasvæði eru flæðigryfjur álversins í Straumsvík þar sem kerbrotum hefur verið fargað á síðustu áratugum. Í ljósi þessa er full ástæða til að kanna núverandi ástand lífríki sjávar innan svæðisins. Í umhverfismatsskýrslu verður gerð grein fyrir gruggmyndun og setflutningum vegna framkvæmda, ásamt langtímaáhrifum. Full þörf er einnig á vöktunaráætlun og jafnvel aðgerða- eða viðbragðsáætlun vegna áhrifa hafnarmannvirkisins á hafsbotn og nálæg strandsvæði.“

Viðbrögð: Hafnarfjarðarbær og Hafnarfjarðarhöfn tekur undir með mikilvægi þess að grunnástand lífríkis sjávar liggir fyrir, bæði við mat á áhrifum og áður en framkvæmdir hefjast við hafnarmannvirkin. Eins og kemur fram í matsáætlun mun Rorum vinna samantekt á fyrirliggjandi rannsóknum um lífríki sjávarbotns, fjöru og tjarna. Vatnaskil hefur verið fengið til þess að gera líkan og greinagerð um áhrif framkvæmda á setflutning og setsöfnun. Með hjálp líkansins og greinargerðarinnar mun Rorum leggja mat á líkleg áhrif gruggs á lífríki á svæðinu. Í matsáætlun kemur jafnframt fram að ýmsar rannsóknir hafa verið gerðar á náttúru Straumsvíkur og nágrennis, meðal annars rannsóknir sem hafa verið gerðar vegna Álversins í Straumsvík. Möguleg áhrif frá kerbrotagryfjum hafa verið rannsökuð¹ eftir tilkomu álversins og eru niðurstöður þeirrar rannsóknar þær að gryfjumnar bendi ekki til þess að hafa skaðleg áhrif á lífríkið. Ekki er talið tilefni til þess að gera nýja rannsókn á þeim umhverfisþætti þar sem sú rannsókn er talin bæta mjög takmörkuðu við núverandi þekkingu. Í umhverfismatsskýrslu verður lagt mat á áhrif framkvæmda á lífríki sjávar og hafsbotns og lagðar til mótvægisáðgerðir og/eða vöktunaráætlun þar sem þörf er talin á.

Í umsögn segir:

„Jarðminjar og efnistaka

Kanna þarf stöðuleika berggrunns á fyrirhuguðu hafnarsvæði, þ.e. hvort hætta sé á jarðsigi, þar sem talið er að þykk forn sjávarsetlög liggja undir hraunlaginu við Straumsvík.

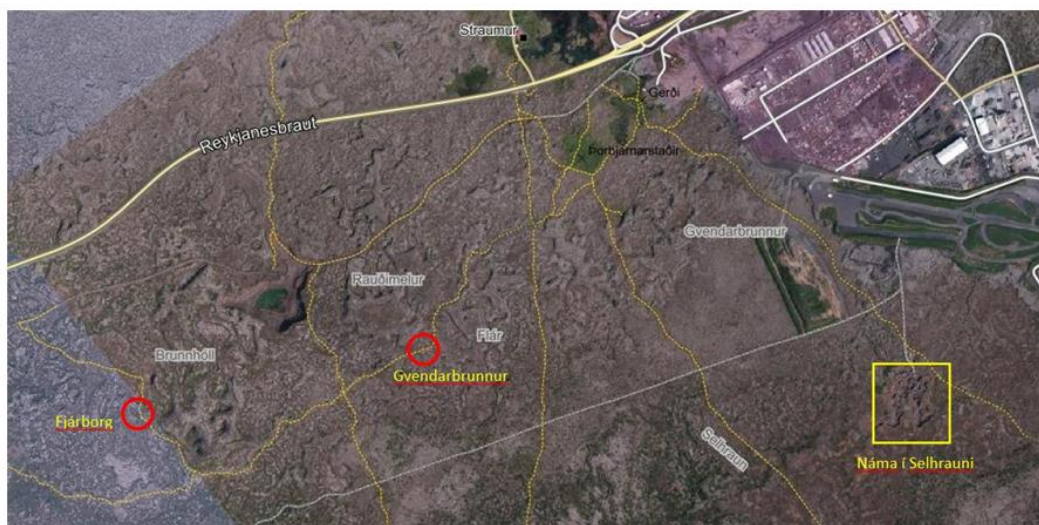
¹ „Study of marine organisms round a cathode dumpingsite in Iceland. The Science of the Total Environment 163 (1995) 61-92

Eflaust munu fyrirhugaðar rannsóknarborholur Carbfix gefa frekari upplýsingar um gerð jarðlaga. Sama á við um Rauðamelsnámuna en gervíggar myndast þar sem bleyta er til staðar og undirlag Hrítagjárdyngjuhrauns lítt þekkt á þessu svæði, nema að fyrir liggir niðurstöður rannsóknarboranna sem nefndar eru í matsáætlun. Þá er þörf á að gera rannsóknir á þykkt hraunlaga með jarðsjá og meta út frá því vinnanlegt magn í Rauðamelsnámunni. Ráðgert er að vinna allt að 1.340.000 m³ úr námunni vegna hafnarframkvæmda og út frá fyrrnefndum rannsóknum væri vel hægt að áætla hvort mörk efnistökusvæðisins séu raunhæf.

Náttúrufræðistofnun bendir á ósamræmi í texta og mynd í matsáætlun þar sem í texta (á bls. 9) er talað um að vinna námuna í norðurátt til að hlífa suðurhlutanum vegna fornleifa, en á mynd 4.5 á bls. 11 er áhrifasvæði efnistökkunnar teiknuð til austurs. Á nýlegum loftmyndum (frá 2023 á map.is) má sjá að slóði hefur verið lagður yfir óraskað svæði austan við námuna. Þetta þarf að útskýra, hvort hér sé um að ræða slóða vegna rannsóknarborunar og hvort tilskilin leyfi hafa verið gefin út fyrir rannsóknarborun við Rauðamelsnámu.

Tilgreindar eru sex námur til mögulegrar efnistöku, en sumar þeirra henta ekki þar sem leitað er eftir stórgryti í hafnarmannvirki. Einnig er gerð grein fyrir aðgengi að efnistökusvæðunum og fjarlægð frá framkvæmdasvæði metið. Skoða mætti fleiri möguleika með það í huga að hlífa svæðinu umhverfis Rauðamelsnámu fyrir frekara raski og fjarlægðir í efnistökkustað ætti ekki að vera afgerandi þáttur um efnistöku ef vilji er fyrir því að vernda svæði. Varðandi aðra möguleika má til dæmis nefna steyptri öldubríótar sem hafa reynst vel í Þorlákshöfn og eins mætti skoða t.d. námu í Selhrauni sunnan við Kvartmílubrautina sem gæti verið sambærilegur kostur við Rauðamelsnámuna. Selhraunsnáman er innan skilgreinds íþróttasvæðis (ÍÞ8) á aðalskipulagi og liggur þessi náma jafnvel nær hafnarsvæðinu en Rauðamelsnáma. Þetta svæði hefur hins vegar ekki eins mikið verndargildi vegna nálægðar við raskað svæði, en hraunið nýtur sérstakrar verndar skv. náttúruverndarlögum og sjá má rishóla norðan við námuna.

Í umhverfismatskýrslu þarf að gera grein fyrir bættum vegi að Rauðamelsnámunni í tengslum við efnistöku. Í dag er gamall malarslóði í námuna sem dugur nær eingöngu fyrir einstefnuakstur venjulegra ökutækja. Þá þarf að gera betur grein fyrir áætluðum undirgöngum Vegagerðarinnar vegna efnisflutninga sem fram kemur á bls. 10.“



Loftmynd frá Loftmyndum ehf (map.is) þar sem sjá má gönguleiðir (gular punktalínur), áhugaverðar fornminjar í nálægð Rauðamelsnámuna (raudir hringir) og efnistökkustað í Selhrauni (gular ferningur) sem nefndur er í umsögn.

Viðbrögð: Mikil reynsla er með uppbyggingu og starfsemi í Straumsvík og ekki talin hætta á jarðsigi vegna fyrirhugaðrar landfyllingar. Þar eru fyrir fyllingar, garðar, þungir tankar og fleira.

Varðandi þann möguleika á að steypa öldubrjóta, líkt og gert var í Þorlákshöfn árið 1975, þá hefur sá kostur ekki verið skoðaður ítarlega þar sem hann er yfirleitt notaður á svæðum sem ekki er að finna stórgrýti. Slík framkvæmd væri ekki síður með stórt umhverfisspor, en notkun steypu í byggingariðnaðinum er ein helsta ástæða þess að byggingariðnaðurinn er ábyrgur fyrir um 40% af heildarkolefnislosun í heiminum.² Sömuleiðis er slík framkvæmd mjög kostnaðarsöm.

Varðandi Selhraunsnámu þá gerði Björn Jóhann Björnsson jarðfræðingur athugun á möguleikum á öflun stórgrýtis í landi Hafnafjarðar í júní 2022. Umfjöllun um athuginina er í kafla 5.2. í matsáætlun. Leitað var eftir svæðum sem gætu mögulega nýst til öflun stórgrýtis. Meðal annars var skoðað efnistökusvæðið í Kapelluhrauni, sem er í eins km fjarlægð frá umræddum stað í Selhrauni. Í úttekt Náttúrufræðistofnunar Íslands frá 2018 segir „Selhraunin eru öll eldri en Hrótagjárdyngja. Elsta hraunið, Selhraun 1, er **ólivíndílótt klumpahraun** [...]. Gervígur stóðu upp úr þessu hrauni, skammt suður af kvartmílubrautinni, en þar hefur talsvert magn af gjalli verið numið á brott.“ Samkvæmt skýrslu Náttúrufræðistofnunar er klumpahrauni lýst á eftifarandi hátt: „Yfirborð klumpahrauna einkennast af blokkum og klumpum, sem verða til við uppbrot á þykkri, samfelldri hraunhellu. Það myndast á sama hátt og helluhraun, en aukinn straupungi eða fyrirstaða í landi veldur því að skorpan brotnar upp“. Rauðamelsnáma er í Hrutadyngjuhrauni, sem er dæmigert helluhraun en yfirborð helluhrauna einkennist af samfelldri hraunhellu.³ Af þessu má leiða líkur að því að Selhraun sé ekki ákjósanlegur kostur fyrir öflun stórgrýtis.

Til þess að athuga þykkt á hrauni fyrir stórgrýtisvinnslu var ákveðið að bora könnunarholur á námusvæðinu í Rauðamelsnámu. Þessar holur gegndu því hlutverki að finna þykkt á hentugu bergi til framleiðslu á stórgrýti. Með því var einnig ákveðið í hvað átt væri hagstæðast að stækka námuna miðað við það að hámarka hlutfalls stórgrýtis í vinnslunni. Boranir fóru fram á tímabilinu janúar til maí 2023. Boraðar voru 31 hola með skotholubor til þess að finna þykkt á heillegu hrauni. Við slíka borun er þykkt hraunsins metin með hliðsjón af borhraða og borsvarfi. Einnig voru boraðar fjórar holur með kjarnatöku til þess að kanna gerð hraunsins.

Fyrir rannsóknaboranir var gerður slóði austan megin við núverandi námu. Fengið var framkvæmdaleyfi fyrir slóðanum áður en hann var gerður.

Eins og segir í matsáætlun mun sá vegslóði sem er að Rauðamelsnámu vera breikkaður og styrktur áður en efnisflutningar hefjast. Í umhverfismatsskýrslu stendur ekki til að fjalla frekar um undirgöngin undir Reykjanesbraut. Um er að ræða sér framkvæmd á vegum Vegagerðarinnar.

Í umsögn segir:

„Útivist og gönguleiðir

Nefndar eru tvær gönguleiðir í Aðalskipulagi Hafnarfjarðar, en þær eru mun fleiri innan svæðisins og gefur kort Loftmynda ehf. betur grein fyrir þeim (sjá meðfylgjandi kort). Innan svæðisins má t.d. nefna að sjá má þrjár kynslóðir vegasamgangna út á Reykjaneseskaga, þ.e. Alfaraleiðin um Almanning, gamla Reykjanesbrautin norðan Rauðmelsnámu (sjá má manngerðar hleðslur undir veginum) og að lokum Reykjanesbraut nútímans. Þá eru gönguleiðir upp í selin, frá strönd og suður fyrir Rauðamelsnámu. Flestar þessar fornu götur, eða leiðir, eru varðaðar. Alfaraleiðin sunnan við Rauðamelsnámuna er sérstaklega áhugaverð vörðuð leið og klappir eru víða slitnar vegna umferða forfeðranna. Hún lá áður yfir Kapelluhraun, fram hjá kapellunni

² Grænni byggð. (2022). *Mat á kolefnislosun frá íslenskum byggingariðnaði*.

³ Náttúrufræðistofnun Íslands. (2018). Úttekt á náttúrufari vegna Suðurnesjalínu 2.

með líkneski Santa Barböru, og áfram inn í Hafnarfjörð, en þessum austasta hluta leiðarinnar hefur nú verið raskað. Á Alfaraleiðinni sunnan við Rauðamelsnámu er manngerður brunnur, Gvendarbrunnur, og fyrirhleðslur við skúta undir skjólgóðum rishól. Þessi rishóll mun fara í efnistöku miðað við kort í matsáætlun og þessum hluta Alfaraleiðarinnar verður stefnt í hættu.

Náttúrufræðistofnun bendir á að staðsetning fjárborgar á mynd 7.2. úr Aðalskipulagi á bls. 25 er ekki rétt og má sjá staðsetningu hennar á meðfylgjandi korti.

Viðbrögð: Í umhverfismatsskýrslu verður lagt mat á áhrif framkvæmda á fornleifar og útivist og ferðaþjónustu. Notast verður við kort Loftmynda ehf. frekar en Aðalskipulag Hafnarfjarðar til þess að sýna þær gönguleiðir sem eru á svæðinu.

Náttúrufræðistofnun metur svæðið vestan við iðnaðarsvæði Hafnarfjarðar, þ.e. Almennigur sunnan Reykjanesbrautar og náttúruminjasvæðin norðan Reykjanesbrautar, sem eru Straumsvík og strandlengjan frá Vatnsleysuvík að Straumi, sem svæði með hátt verndargildi vegna einstaks náttúrufræðis. Þá er áhugaverð tenging á milli fornra búsetuminja við strönd og í selin sem liggja sunnan við Rauðamelsnámu. Slíkar tengingar á milli fornminja er ekki að finna á mörgum stöðum á landinu og hvergi annarsstaðar í nálægð höfuðborgarsvæðisins. Þetta svæði, norðan og sunnan Reykjanesbrautar, er þess eðlis að nauðsynlegt er að vernda minjaheildina til framtíðar, bæði náttúru- og menningarminjar. Aukin efnistaka við Rauðamelsnámu mun raska þessari heild enn frekar og breyta náttúrulegri ástýnd svæðisins varanlega. Fjalla þarf um þessa þætti í umhverfismatsskýrslu, þ.e. verðmæti svæðisins sem óröskuð heild náttúru- og menningarminja.“

Viðbrögð: Í umhverfismatsskýrslu verður gerð grein fyrir verndargildi svæðisins og lagt mat á áhrif framkvæmda á jarðminjar og fornleifar.

7 Heilbrigðiseftirlit Garðabæjar, Hafnarfjarðar, Kópavogs, Mosfellsbæjar og Seltjarnarness.

Í umsögn segir:

„Í gegnum tíðina hefur álgjalli verið safnað upp á norðurhluta lóðar álversins í svokallaðri útskolunarþró. Þá hefur kerbrotum verið safnað upp á lóð álversins í nálægð við vinnslusvæði álgjallsins. Gera þarf grein fyrir hvernig þetta svæði verður hreinsað og eins vantar upplýsingar um hvort kerbrotum verði safnað á aðra staði á lóð álversins eða hafnarinnar.“

Viðbrögð: Stækkun hafnar í Straumsvík hefur ekki áhrif á útskolunarþróna þar sem fyllingarefnið verður það gróft að ekki gætir áhrifa á flæðið í þróna. Haft verður samband við Rio Tinto varðandi hvort fyrirhuguð framkvæmd hafi áhrif á hvar kerbrotum er safnað saman. Gerð verður grein fyrir því í umhverfismatsskýrslu.

Í umsögn segir:

„Efnistaka jarðefnis er að mestu áformuð í Rauðamelsnámu. Skoða þarf áhrif efnistöku úr Rauðamelsnámu á grunnvatnsrennsli á svæðinu. Mikilvægt er að ítarlega sé gerð grein fyrir hvernig gengið verður frá námunni og hvernig landnotkun þess verður til framtíðar. Vinnsla jarðefna er starfsleyfisskyld skv. 112 lið viðauka IV laga nr. 7/1998.“

Viðbrögð: Við vinnslu efnis úr Rauðamelsnámu verður unnið 18-20 metrar á dýptina. Ekki verður unnið jafn mikið á dýptina og gert var áður þegar unnið var efni úr náminu. Aldrei verður unnið niður á grunnvatn. Í umhverfismatsskýrslu verður gert grein fyrir því hvernig gengið verður frá Rauðamelsnámu að efnistöku lokinni og hvernig landnotkun

verður í framtíðinni. Hafnarfjarðarbær og Hafnarfjarðarhöfn munu sækja um viðeigandi leyfi áður en framkvæmdir verða hafnar.

Í umsögn segir:

„Heilbrigðisnefnd hefur áður bent á mikilvægi ferskvatnstjarna við Straumsvík og er mikilvægt að meta áhrif framkvæmdanna á tjarnimar þannig að staðið verði vörð um lífríki og vatnasvið þeirra. Samkvæmt vatnaáætlun skal vatnshlotið í Straumsvík-Kjalarnes (fyrirhugað er að skipta því upp) vera í góðu efnafraðilegu og vistfræðilegu ástandi og mikilvægt er að í matsáætluninni komi fram hvort umhverfismarkmiðum vatnshlotanna verði náð. Í því samhengi er rétt að skoða hvort fyrirhuguð stækkun hafi áhrif á hafstrauma t.d. með tilliti til fráveitulagnar frá skólphreinsistöðinni í Hraunsvík og framtíðaráforma um tveggja þrepa hreinsun við Hraunavík.“

Viðbrögð: Í umhverfismatskýrslu verður lagt mat á áhrif framkvæmda á tjarnimar í Straumsvík og vatnshlotin, í samræmi við kröfur laga nr. 36/2011 um stjórn vatnamála og 535/2011 um flokkun vatnshlota. Í umhverfismatskýrslu verður notast við öldufars- og skipahreyfingarannsókn sem Vegagerðin gerði árið 2022 vegna fyrirhugaðrar framkvæmda. Vatnaskil hefur verið fengið til þess að gera líkan um setflutning og setsöfnun á framkvæmdartíma.

8 Hafrannsóknarstofnun

Í umsögn segir:

„Hafrannsóknastofnun minnir á að taka skuli til greina lög um stjórn vatnamála (lög nr. 36/2011) við mat á umhverfisáhrifum. Að öðru leyti eru ekki gerðar athugasemdir við erindið.“

Viðbrögð: Í umhverfismatskýrslu verður fjallað um áhrif framkvæmda á vatnshlot á svæðinu í samræmi við kröfur í lögum um stjórn vatnamála (lög nr. 36/2011).

9 Steinunn Jóhanna Pálsdóttir

Í umsögn segir:

„Faðir minn átti land úr Straumi, sem heitir Þýskubúð, 2ja hektara land. Landið er ennþá í eigu fjölskyldunnar. Þar er ferskvatnslind með gæðavatni, svo góðu að eitt sinn föður mínum tilboði í landið frá fiskeldis aðilum sem gerðu tilboðið fyrst og fremst til gæða vatnsins. Þegar ég var lítil stelpa gistum við þarna, langtímum saman á sumrin og drukkum vatnið úr lindinni (Búbót) sem stóð mishátt í eftir sjávarföllum, best síaða og besta vatn á Íslandi. Ég er því ekki að sjá fram á að þetta haldist hreint og ómengað til lengdar. Það veltur allt á því hvar þeir bora þessar holur til að dæla eitru niður. Þetta er bara hraun og aftur hraun langt niður þar sem Kaldáin rennur undir öllu hrauninu, vítt og breitt undir hrauninu úr fjöllum þarna, samanber vatnsveitu Hafnfirðinga við Kaldársel. Ég stórefa að það sé hægt að koma þessari niðurdælingu að vegna vatnsverndarsjónarmiða. Ég tel óæskilegt að koma til að Carbix fyrirtæki starfræki starfsemi sína í framtíðinni í Straumsvík. Það mun hafa veruleg mengunaráhrif á Kaldánnu sem rennur undir hrauninu, og kemur fram í Straumsvíkinni í sjó fram. Það er synd að spilla þessu tæru vatnslindum. Landið er friðlýst og er á Minjaskrá v/byggðar sem þjóðverjar eru taldið hafa búið þarna á árunum 1550-1556. Fornleifafræðingar eiga eftir að rannsaka þetta svæði mun betur.

Mér skilst ætli að Carbix muni á þessu ári hefja tilraun í Helguvík með að nýta sjó í stað ferskvatns til niðurdælingar á CO 2 sem sterkar vísbendingar eru um að sé hægt. Með því gætu skapast tækifæri til að draga úr ferskvatnsnotkun Carbfix tækninnar.

Fyrir utan að það er þegar komin vísir að höfn í Helguvík og allar aðstæður fyrir hendi. Umhverfið er auk þess þannig að hvorki eru vatnsból né annað í húfi þó dælt væri niður. Það gerir Helguvík mun ákjósanlegri kost, auk þess siglingaleiðin er styttri. Og öll hafnarmannvirki eru þegar til staðar fyrir risaskip.

Það yrði miklu betri kostur að nýta sjó en vatn til niðurdælingar frá erlendum aðilum sem koma með skipum og landa hér. Það mun vera tekin gífurlegt magn svo þúsundum tonna skiptir á ári sem mun verða niðurdælt af mengandi búnaði CO 2.“

Viðbrögð: Unnið er að umhverfismati fyrir fyrirhugaðra starfsemi Carbfix, sem er óháð þeirri framkvæmd sem er hér til umfjöllunar. Í þessari umhverfismatsskýrslu verður fjallað um áhrif stækkunar hafnar í Straumsvík.